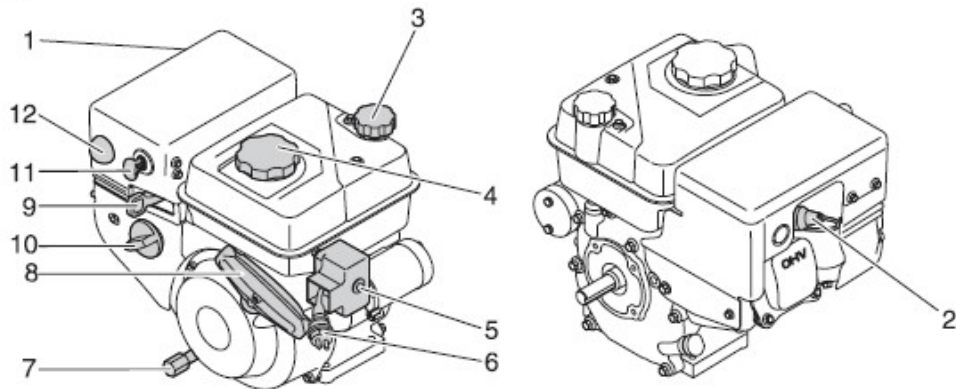


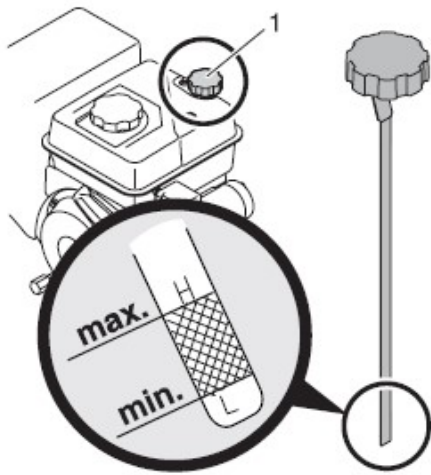
ИНСТРУКЦИЯ ЗА ЕКСПЛОАТАЦИЯ

Превод от оригиналната инструкция

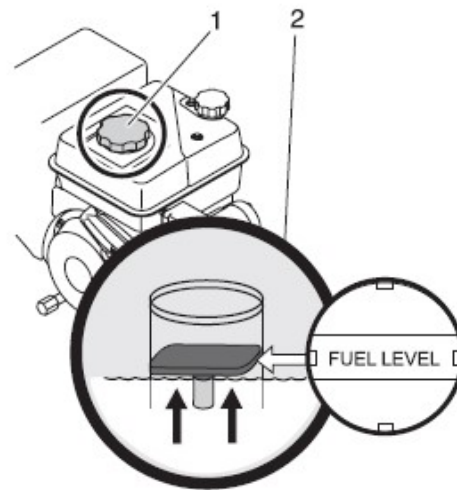
1



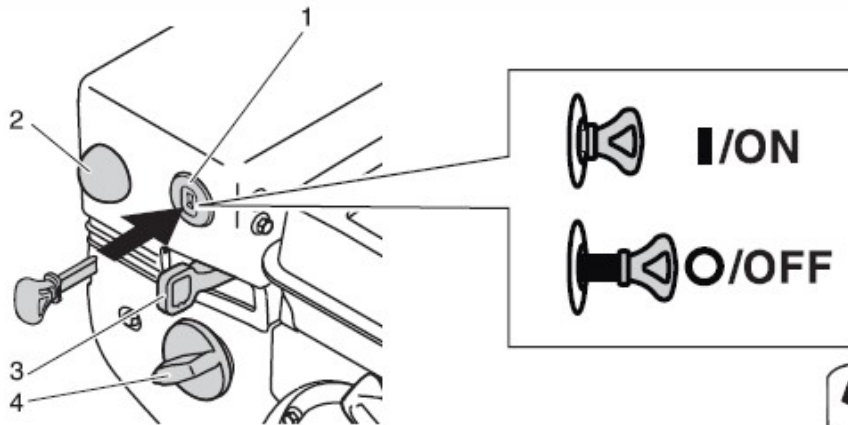
2

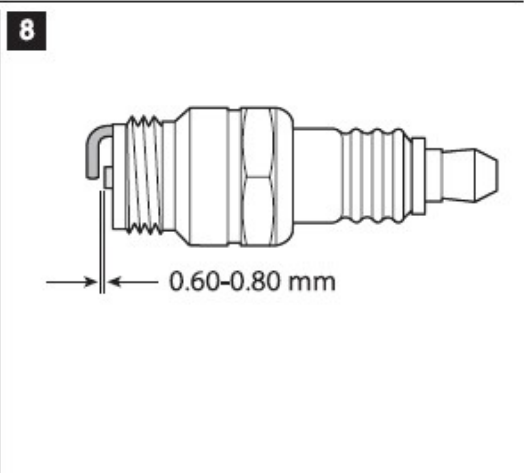
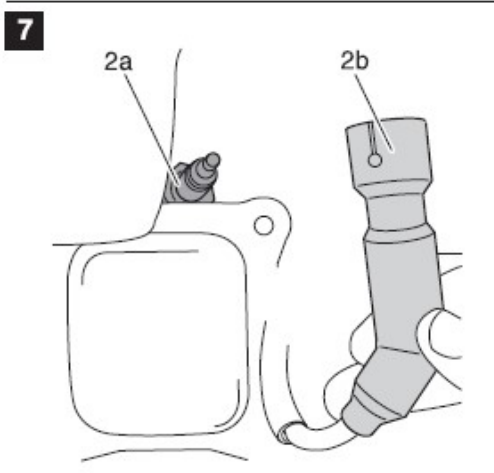
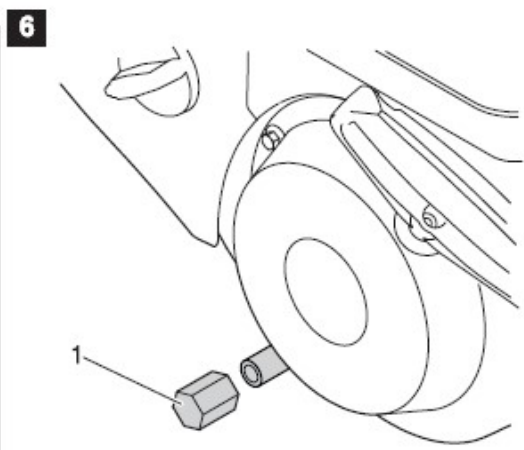
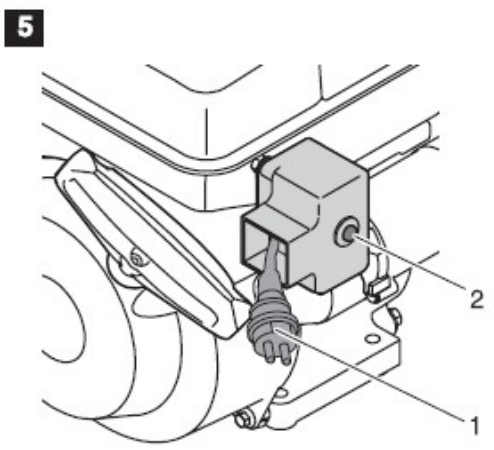


3



4





9

Съдържание

Работа с документа.....	4
За Вашата сигурност.....	4
Данни за двигателя.....	6
Указания за работа с уреда...	6
Обслужване/Почистване.....	7
Почистване на двигателя..	8
Съхранение.....	9
Гаранция.....	9
Търсене на грешки.....	10

Работа с документа

Като ползвател на този уред преди първото му използване прочетете внимателно упътването за експлоатация. Работете в съответствие с него и го запазете за по-нататъшна употреба. Никога не разрешавайте на деца или на други лица, които не са запознати с това упътване за експлоатация, да използват уреда. Лица под 16 години не трябва да обслужват уреда - местната нормативна уредба може да определи минималната възраст на ползвателите. В това упътване са дадени указания за безопасност, които:

- обръщат внимание на опасностите свързани с двигателя,
 - насочват към рисковете от наранявания,
 - показват, как рисковете от наранявания могат да се избегнат или намалят.
- Указанията за безопасност в това упътване са обозначени, както следва:

Опасност!


Обозначава непосредствено грозяща опасност. При неспазване на предупреждението съществува опасност от смърт или най-тежки наранявания.

Внимание!

Обозначава опасна ситуация. При неспазване на предупреждението съществува опасност от леки наранявания или имуществени щети.

Указание

Обозначава указания за използване и важна информация.

 **Опасност от задушаване!**
Двигателя отделя въглероден окис, отровен газ без цвят и

Данни върху корпуса на двигателя

Тези данни са много важни за по-късното идентифициране при поръчка на резервни части за уреда и при сервизно обслужване. Нанесете всички данни за двигателя в полето (фиг. 9)

За Вашата сигурност

Указание

По-надолу съвсем общо ще става дума за «уреда». Двигателят може да бъде вграден в различни уреди.

Опасност от експлозия и пожар!

Бензинът и бензиновите пари са силно възпламеними и експлозивни. При пожар или експлозия може да се стигне до тежки изгаряния и до смъртни случаи. Ако бензинът попадне върху тялото или върху облеклото, веднага трябва да избършете кожата си и да смените дрехите.

- За зареждане с гориво изключете двигателя и изчакайте най-малко две минути да изстине, преди да отворите капачката на резервоара;

Пълнете резервоара само на открито или в добре проветрено помещение;
- Използвайте само разрешени за употреба съдове за гориво.

- Никога не пълнете туба в автомобил, влекач или полуремарке с корпус от пластмаса. За пълнене винаги поставяйте тубата на земята и на разстояние от автомобила;
- При възможност свалете изделието от камиона или полуремаркетото и зареждайте с гориво само на земята. Ако това не е възможно зареждайте такива уреди като използвате туба, а не директно от маркуча на бензиноколонката;

Дръжте постоянно зареждащия пистолет в контакт с гърловината за зареждане или тубата за бензин докато заредите. Никога не използвайте фиксиращия механизъм за непрекъснато зареждане.

мирис. Вдишването на въглероден окис може да доведе до замаяване, припадъци и смърт.

- Не препълвайте резервоара. Напълнете резервоара до около 3 сантиметра под гърловината на отвора за зареждане или докато нивото достигне максималното ниво съобразно индикатора (в зависимост от модела), за да може горивото да се разширява.

- Пазете горивото далеч от открити пламъци, искри, предупредителни светлини и източници на топлина;
- Никога не зареждайте уредите в затворени помещения, защото в тях се образуват възпламеними пари.

- Не пушете.
- Редовно проверявайте бензинопроводите, капачката на резервоара и свързващите части за пукнатини и течове. При необходимост подменете веднага

- Преди стартиране на двигателя, се уверете, че запалителната свещ, ауспуха, капачката на резервоара и въздушния филтър са поставени.

- Не стартирайте двигателя без поставена запалителна свещ.

- При разлив на гориво, изчакайте то да се изпари преди да стартирате двигателя.

- При работа с изделието, не допускайте накланяне на двигателя, което може да доведе до разлив на гориво.

- Не използвайте смучака за спиране на двигателя.
- Транспортирайте уредите само с празен резервоар.
Никога не съхранявайте бензин или уреди с пълен резервоар в близост до отоплителни съоръжения, печки, бойлери или уреди, със сигнални лампи или други източници на топлина, защото те могат да възпламенят бензиновите пари.

Опасност от експлозия и пожар!

При запалване на двигателя се образуват искри. Те могат да подпалят възпламените пари в непосредствена близост. Това може да доведе до експлозия или пожар.

- Не стартирайте двигателя в близост до повредени, работещи с газ уреди.

- Не използвайте помощни спрейове за запалване, които са под налягане, защото техните пари са възпламеними.

- Включвайте и работете с двигателя само на открито.
- Не стартирайте и не работете с двигателя

на закрито, дори ако вратите и прозорците са отворени.

Опасност от нараняване!

Неволното включване на двигателя може да доведе до сериозни наранявания, пожар или токов удар.

- Преди започването на каквито и да е операции, например регулиране или поправка, винаги отстранявайте лулата от запалителната свещ и я дръжте далеч от свещта.

- При тестване на запалването винаги използвайте специален контролен уред.

Извършвайте тестване на запалването само при свалена запалителна свещ.

Опасност от изгаряне! Опасност от пожар!

Работещия двигател излъчва топлина. Частите на двигателя, особено ауспухът, се загреват много силно. Допирът с тях може да доведе до тежки изгаряния.

Възпламеними чужди тела като листа, трева, храсти и други могат да предизвикат пожар.

- Не докосвайте ауспуха, цилиндъра или охлаждащите ребра докато не изстинат.

- Пазете децата далеч от горещия или работещ двигател.

- Отстранете възпламенимите чужди тела от зоната на ауспуха или цилиндъра.

Опасност от токов удар! Опасност от пожар!

Запалителната свещ може да причини пожар или токов удар.

Риск от токов удар при двигатели с ел. стартер

Ако вали дъжд, не използвайте ел. стартер.

Уверете се, че ел. мрежата е снабдена с автоматичен прекъсвач. Ако е необходимо изскайте от ел. инженер да постави подходящ прекъсвач. Свържете ел. стартера към захранването само с удължителни кабели (не включени в продуктовата опаковка) разрешени за използване на открито и със защитно покритие, например до макс. дължина от 50 м:

- H07RN-F3x1.5 mm²
до -25 °C

- H07BQ-F3x1.5 mm²
до -40 °C.

Преди стартиране на двигателя, проверявайте винаги удължителния кабел и съединителния кабел на стартера за повреди.

Повредените части трябва да се подменят незабавно от специалист. При повредени части никога не стартирайте устройството с ел. стартера.

Внимание

Ако ел. стартера не е правилно свързан, устройството или околното имущество може да бъде повредено. Уверете се, че захранването

- е 220-230 V и 50 Hz

и
- има подходящ предпазител (най-малко 10 A).

Опасност от нараняване!

Въртящите се части могат да се допрат до ръцете, краката, косата, дрехите или техни части. Това може да доведе до сериозни наранявания.

- Работете с устройството само с монтирани предпазни принадлежности.

- Пазете ръцете и краката си далеч от въртящите се части.

- Преди започване на работа, завържете дългата коса и махнете бижутата.

- Не носете широки дрехи, висящи бижута или предмети, които могат да бъдат захванати и повлечени.

Опасност от нараняване!

Бързото прибиране на стартерното въже (откат, например при неуспешно запалване) изтегля ръката и рамото в посока на двигателя преди да сте успели да пуснете ръчката на стартера. Това може да доведе до наранявания.

- За да стартирате двигателя, издърпайте бавно стартерното въже докато усетите съпротивление, след това издърпайте въжето рязко и енергично докрай.

- Преди да стартирате двигателя, махнете всички предмети намиращи се около него.

- Директно свързаните компоненти, като ножове, перки, движещи се части и др., трябва да бъдат прикрепени здраво.

Опасност от нараняване! Повреда на уреда!



Не променяйте настройките на двигателя зададени в завода.

Символи за безопасност

Върху двигателя са поставени предупредителни указания и указания за безопасност, които са изобразени със символи или

пиктограми.

Символите имат следните значения:

 Внимание!
 Предупреждение – източник на опасност.

Прочетете инструкциите за експлоатация преди пускане в действие!



Внимание – гореща повърхност!



Внимание – токсични газове!



Бензинът е възпламеним!



Използвайте безоловен бензин!



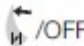
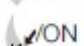
Не използвайте ел. стартер ако вали дъжд!

Поддържайте символите на уреда, така че винаги да могат да се четат

Данни за двигателя

Сравнете Фиг. 1 с вашия двигател и се уверете, че знаете къде са разположени различните ръчки за управление и регулиращи устройства.

Фиг. 1

- 1 Ауспух
- 2 а) Запалителна свещ
б) Лула на свещта
- 3 Капачка на маслото/нивомер
- 4 Капачка на горивния резервоар
- 5 Бутон на стартера *
- 6 Съединителен щепсел към удължителния кабел *
- 7 Ръчка за източване на маслото
- 8 Ръчка на стартера
- 9 Лост на газта
- 10 Лост на смукача
Смукач изключен:  /OFF
Смукач включен:  /ON
- 11 Ключ за запалване
- 12 Бутон на праймера (подкачващата помпа)

* Само за двигатели с ел. стартер.

Указания за работа с уреда

Проверка преди започване на работа

Препоръчани видове масло

Внимание!

Уредът се доставя без гориво и без масло. Ако уредът работи без масло може да се повреди сериозно. Тези повреди не се поемат от гаранционното обслужване.



Важно

В зависимост от модела, двигателят може фабрично да е напълнен с масло.

■ Преди стартиране на двигателя, проверете нивото на маслото и ако е необходимо допълнете. Не препълвайте. Вместимостта на картера е 0,6 л. Използвайте само 4-тактови масла с SAE OW-30 или SAE 5W-30 със класификация SF /SG или по-висока.

Вижте долната таблица "Вискозитет в зависимост от околната температура"

Внимание!

При използване на масло от по-нисък клас или 2-тактово масло, продължителността на живот на двигателя се намалява значително, съответно двигателят може да се повреди.

Проверка на нивото на маслото

Внимание!

При проверка на нивото на маслото трябва да поставите уреда на равна повърхност и да изключите двигателя.

фиг. 2

- Развийте капачката на маслото (1) и почистете нивомера.
 - Поставете нивомера в гърловината за зареждане, но не го завъртайте.
- Ако нивото е твърде ниско, налейте бавно малко количество масло до обозначение "max".
- Преди стартиране на двигателя, затегнете добре капачката.

Внимание!

Не наливайте прекалено много масло. Ако сипете прекалено много масло, това може да доведе до повреда на двигателя, образуване на пушек, проблеми при запалване или зацапване на свещта.

Препоръчителни видове гориво

Опасност!

- При определени условия бензинът е силно възпламеним и експлозивен.
-Зареждайте с гориво само на открито и при изключен двигател. Не пушете и изключете всички източници на искри и топлина в близост до резервоара или до мястото за съхранение на горивото.
- Не препълвайте резервоара (при отвор му не трябва да има бензин). След напълване проверете добре ли е затворена капачката на резервоара.

- Внимавайте при зареждане да не разлеете гориво.
Разсипаният бензин или бензиновите пари могат да се възпламенят. Ако разлееете бензин, добре подсушете съответното място, преди да включите двигателя отново.
-Избягвайте продължителен контакт на горивото с кожата или вдишване на бензинови пари.

Опасност от щети по двигателя!

-Не смесвайте горивото с масло.
-Използвайте само чист, пресен, без оловен бензин.
- Използвайте само бензин с октаново число 87 или по-високо.
- Не използвайте гориво E85!
- Запасявайте се само с количества гориво, които могат да се изразходват за 30 дни.
- Внимавайте в резервоара да не попадат боклуци, прах или вода.

Проверка на нивото на бензина

Внимание!

Преди зареждане изчакайте двигателя да се охлади поне 2 минути.

Фиг. 3

- Преди да свалите капачката на резервоара (1) и да заредите с гориво почистете мястото около отвора за зареждане.
- Напълнете резервоара до около 3 сантиметра под гърловината на отвора за зареждане или докато нивото достигне максималното ниво съобразно индикатора (2 в зависимост от модела), за да може горивото да се разширява.

Проверка на ел. стартера (в зависимост от модела)

Опасност от токов удар!

Преди стартиране на двигателя, винаги проверявайте дали удължителния кабел и свързващия кабел на стартера не са повредени. Повредените части трябва да се подменят незабавно от специалист. При повредени части никога не стартирайте устройството с помощта на ел. стартер.
■ Проверете кабела и съединителя на двигателя.

Запалване на двигателя


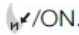
Опасност!

- Пазете ръцете и краката си далеч от движещите се части. Не използвайте помощни спрейове за запалване, които са под налягане, защото техните пари са възпламеними.

Опасност!

Спазвайте всички указания за обслужване от упътването за експлоатация на уреда, на който е монтиран двигателя.

Подготовка за стартиране на двигателя Фиг. 4

- Поставете контактния ключ докрай в ключалката на запалването (1) – не го завъртайте.
- Поставете лоста на газта (3) в положение .
- Задействайте смукача (при студен двигател):
 - Поставете лоста на смукача (4) в положение .

Важно

Не е необходимо да използвате смукача при топъл двигател или висока околна температура.

- Натиснете бутона на праймера (2) 3-5 пъти, при топъл двигател 1 път.

Важно

При натискане запустете с пръст отвора за обезвъз-душаване на копчето на праймера. Ако двигателят не запалва, натиснете праймера отново.

Стартиране с ръчен стартер

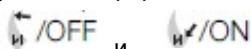
- Бавно изтеглете стартерното въже, докато усетите съпротивление. След това издърпайте въжето рязко и енергично докрай. Ако е необходимо повторете процедурата.

Внимание!

Не позволявайте възрастната пружина рязко да намотава стартерното въже, затова отпуснете бавно ръчка с въжето до изходно положение, за да предотвратите повреди на стартера.

- След стартиране на двигателя, и начало на устойчива работа за кратко, поставете лоста на

смукача центрирано между



, след това поставете смукача в позиция



Стартиране с електрически стартер

Риск от токов удар при двигатели с ел. стартер

Ако вали дъжд, не използвайте ел. стартер.

Фиг. 5

- Свържете удължителния кабел първо към съединителния щекер (1) и после към електрическата мрежа.
- Натиснете бутона на стартера (2) (макс.5 секунди) докато двигателя запали. Изчакайте поне 30 секунди преди да пробвате отново.

Важно

Електрическият стартер е снабден с термоизолацията против прегряване. Ако в резултат на много кратки опити да стартирате двигателя електростартера прегрее, той не трябва да се ползва докато не се охлади до необходимата температура.

- След стартиране на двигателя, и начало на устойчива работа за кратко, поставете лоста на смукача центрирано между



след това поставете смукача в позиция



- Първо изключете удължителния кабел от ел. мрежа и след това от електростартера.

Изключване на двигателя

- Поставете лоста на газта в положение .
- Извадете ключа за запалване

Важно

След приключване на работа (или ако трябва да го оставите за известно време) извадете ключа за запалване и откачете лулата на свещта.

Обслужване/Почистване

Опасност!

Преди извършване на каквито и да е работи, в това число по обслужване или почистване, изключете двигателя и изчакайте да изстине. За да предотвратите включването на двигателя по невнимание винаги изваждайте лулата на запалителната свещ.

Внимание!

- По отношение на мощност и разход на гориво двигателят е регулиран от производителя оптимално. Всяка промяна на тези настройки трябва да се извършва единствено и само от производителя или от оторизиран специалист.
- Когато двигателят трябва да се наклони - за транспортиране на уреда, за инспектиране, или за отстраняване на мръсотия - винаги го наклоняйте така че запалителната свещ да сочи нагоре, за да не може горивото или маслото да повредят двигателя.
- Транспортирайте уреда, винаги с празен резервоар.
- Резервните части трябва да отговарят на зададените от производителя критерии.
- Затова използвайте само оригинални резервни части или разрешените от производителя за използване. Поправки извършвайте само в специализиран сервиз.

За да получите и запазите постоянно висока мощност, редовните проверки и регулировки на двигателя са задължителни. Редовното поддържане осигурява дълъг живот на уреда. Необходимите интервали на обслужване и начинът на извършването на обслужващите дейности са посочени в следната таблица. Интервалите относно работните часове, съответно другите посочени срокове трябва да се спазват стриктно в съответствие с това кой срок настъпва по-скоро. При работа при по-тежки условия е необходимо по-често да се извършват дейности по поддръжката. В края на сезона извършвайте проверка на уреда в специализиран сервиз.

Обслужващ план

Дейност по обслужване	Преди всяко използване	След първите 5 работни часа	Един път на сезон или на всеки 25 часа	Един път на сезон или на всеки 50 часа	Един път на сезон или на всеки 100 часа
Проверка нивото на масло	•				
Смяна на масло		•		•	
Проверка запалителна свещ			•		
Обслужване запалителна свещ					•
Почистване на ауспуха	•				
Проверка на електростартера	•				

проверете нивото.

При необходимост регулирайте разстоянието като извиете леко страничния електрод. Разстоянието между електродите трябва да е 0.60-0.80 мм (Фиг. 8).

Проверка на маслото

- Преди всяко запалване на двигателя проверявайте нивото на маслото.
- Внимавайте винаги да е спазено нивото на маслото; виж "Проверка на нивото на маслото".

Смяна на маслото

Опасност!

- *Отработеното моторно масло може да доведе до рак на кожата, ако често и продължително е в досег с кожата. Въпреки че това е малко вероятно, поради това, че не се работи всеки ден с отработено масло, е препоръчително при възможност, ръцете да се измият с вода и сапун след всяка работа с отработеното масло.*
- *Източете маслото, още докато двигателя не е напълно изстинал, но не много горещ (в този случай маслото изтича бързо и изцяло).*

Фиг. 6

- Оставете двигателя да работи докато не изразходи всичкото гориво.
- Свалете капачката на маслената гърловина.
- Излейте отработеното масло в подходящ съд, за което:
 - Отвийте пропката за източване на маслото (1),
 - Наклонете двигателя на една страна.
- Поставете отново пропката на отвора за източване и надеждно я завийте.
- Напълнете картера с препоръчания тип масло и

- Поставете капачката отново.



Важно

Изхвърляйте отработеното масло винаги в съответствие с предписанията за защита на околната среда. Препоръчва се да предадете отработеното масло затворено в плътен съд в пункт за събиране на отработено масло. Забранява се изхвърлянето на отработеното масло в почвата и канализацията.

Обслужване на запалителната свещ

Опасност!

Оставете двигателя да изстине. Извършвайте тестване на свещта, само когато тя е свалена. Не правете тестове за запалване при поставена запалителна свещ. Не запалвайте двигателя ако запалителната свещ е свалена. За да работи правилно двигателят, разстоянието между електродите на запалителната свещ трябва да е правилно регулирано и да е чисто от замърсявания.

Фиг. 7

- Свалете лулата на запалителната свещ (2b) и отвийте свещта с помощта на (2a) на ключ за свещи.
- Прегледайте добре запалителната свещ. Подменете ако е видимо износена или изолятора е повреден.
- Почистете запалителната свещ, с телена четка, ако трябва да се използва отново.
- Измерете разстоянието между електродите с уред.

- Проверете дали уплътнителния пръстен на свещта е в добро състояние и след това завийте на ръка за да предотвратите повреди на резбата,
- Когато свещта е вече добре поставена до затегнете с ключа за запалителни свещи.

Внимание!

Не затягайте прекалено запалителната свещ: Спазвайте следните стойности за затягане на свещ с ключ:

- при нова свещ максимално 1/2 оборот,
- при използвана свещ, максимално 1/8 - 1/4 оборота.

 Неправилно затегнатата запалителна свещ, може да се нагорещи и да доведе до повреда на двигателя.

Почистване на двигателя

Ако преди това двигателя е работил, оставете го за минимум един час, да се охлади. Редовно почиствайте двигателя от натрупалата се мръсотия. Почистете защитния екран и ауспуха. Използвайте четка или сгъстен въздух.

Внимание!

Забранява се почистването на двигателя с водна струя, тъй като, горивото може да се замърси. Вода от градинския маркуч също може да проникне в отвора на ауспуха и да повреди двигателя.

Опасност!

Натрупаната мръсотия около ауспуха, може да доведе до пожар. Проверявайте и почиствайте зоната преди всяка употреба.

Съхранение

При двигатели които се съхраняват повече от 30 дни, не трябва да има съдържание на бензин, за да се предотврати отлагания в горивната система, особено по важни части на карбуратора

- Оставете двигателя да работи, докато горивото в резервоара свърши и двигателя спре сам. Сменете маслото виж раздел „Смяна на масло”
- Свалете запалителната свещ и сипете около 30 мл. Моторно масло в цилиндъра, отново поставете запалителната свещ и издърпайте бавно стартерното въже, за да разпределите маслото равномерно.

- Почистете замърсявания около двигателя, под защитният екран и около ауспуха

- Пребоядисайте местата, на които боята е олющена, и намажете с тънък слой масло другите места, които могат да ръждясат

- Съхранявайте на чисто, сухо и добре проветриво място, далеч от уреди, които работят с пламък или предупредителни сигнални лампички, например отоплителни инсталации, бойлери, сушилни и др. Трябва да се избягват и места, в които има електромотори, образувачи искри, или работещи електроинструменти.

- Доколкото това е възможно не трябва да се избират и места за съхранение с висока влажност на въздуха, защото това подпомага образуването на ръжда и корозия.

За съхранение поставете уреда върху равна повърхност. В наклонено положение може да изтече гориво или масло.




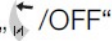
Начин на действие при по-дълго съхранение

- Проверете уреда както е описано в раздела «Проверка преди работа»
- Ако горивото е източено, напълнете резервоара с прясно гориво. При необходимост от презареждане се убедете, че горивото в тубата е чисто и свежо.
- Ако цилиндъра е омазнен по време на съхранението, при включването на двигателя се образува малко дим, това е нормално.

Гаранция

Във всяка държава ваят издадените от нашето дружество или от вносителя гаранционни условия. В рамките на гаранцията отстраняваме повредите по Вашия уред безплатно, в случай, че повредата е в използваните материали или по вина на производителя. В случай на гаранция се обърнете към продавача или към най-близкото представителство.

Отстраняване на неизправности

Грешка	Възможни причини	Отстраняване
Двигателя не работи.	Ключа за запалване не е натиснат до край.	Натиснете ключа за запалване до край.
	Няма гориво в резервоара .	Напълнете резервоара с чист и пресен и без оловен бензин.
	Старо гориво.	Изсипете старото гориво в подходящ съд на открито пространство. Напълнете резервоара с ново, чисто гориво.
	Лоста за смукача не се задейства при студен мотор.	Задействайте лоста на смукача.
	Подкачащата помпа (праймер) не се задейства.	Задействайте подкачащата помпа (праймер)
	Лулата на запалителната свещ не е поставена.	Поставете лулата на запалителната свещ.
Мотора работи неравномерно (прекъсва)	Свещта е замърсена или дефектна.	Почистете запалителната свещ. Коририрайте разстоянието на електродите или подменете запалителната свещ.
	Лоста за газ не е на позиция 	Поставете лоста за газ в позиция 
	Маркуча за гориво е задръстен.	Почистете маркуча за гориво*).
	Лоста за газ е поставен на 	Поставете лоста за газ в позиция 
	Лулата на запалителната свещ е поставена хлабаво.	Затегнете лулата на запалителната свещ.
Мотора прегрява.	Старо гориво. Вода или мръсотия в горвната система.	Изсипете старото гориво в подходящ съд на открито пространство. Напълнете резервоара с ново, чисто гориво.
	Обгорени запалителни свещи, дефектни или електроди с голямо разстояние.	Коририрайте разстоянието или сменете запалителната свещ.
Мотора прегрява.	Недостатъчно моторно масло.	Напълнете картера с необходимото количество масло.

*) Тази дейност да се извърши само от оторизиран за целта сервиз.

 **Важно**

За поправки, които са различни от посочените по-горе, свържете се с вашият местен търговец разполагащ с обслужващ сервиз.

